

Stato di salute e fattori comportamentali nell'ASL CN2 attraverso i dati delle sorveglianze PASSI e PASSI d'argento (2023-2024)

Health status and behavioral factors in the ASL CN2 through PASSI and PASSI d'argento surveillance (2023-2024)

ANNA CASTIGLIONE¹, CARLO DI PIETRANTONI¹, PATRIZIA PELAZZA¹,
GIULIA PICCIOTTO¹, LAURA MARINARO¹
E GRUPPO DI LAVORO PASSI E PASSI DI ARGENTO

¹ S.S.D. Epidemiologia, promozione salute e coordinamento attività di prevenzione –
Dipartimento di prevenzione – ASL CN2
email: acastiglione@aslcn2.it

Riassunto: La sorveglianza di popolazione PASSI (Progressi delle Aziende Sanitarie per la Salute in Italia) e la sorveglianza PASSI D'ARGENTO sono strumenti fondamentali per il monitoraggio e la valutazione dei principali determinanti di salute rispettivamente della popolazione adulta ed anziana. Il presente report si focalizza sull'andamento temporale degli indicatori, e ove sono disponibili i dati, sulla valutazione di eventuali differenze tra i sottogruppi della popolazione, offrendo un quadro utile per la definizione di strategie sanitarie orientate alla promozione della salute e alla riduzione delle disuguaglianze di salute. I dati presentati suggeriscono che la diffusione di buone pratiche è più elevata nella popolazione maggiormente istruita e tendenzialmente più giovane. Inoltre, i comportamenti dannosi per la salute come il consumo di alcol e l'abitudine al fumo sono maggiormente diffusi invece negli strati di popolazione più fragile, con scolarità bassa o con difficoltà economiche.

Abstract: Both PASSI (Progressi delle Aziende Sanitarie per la Salute in Italia) population-based surveillance system and the PASSI D'ARGENTO surveillance system are essential tools for monitoring and assessing the main health determinants in the adult and older populations, respectively. This report focuses on the temporal trends of the indicators and, where data are available, on the assessment of possible differences among population subgroups. It provides a useful overview for defining health strategies aimed at promoting

well-being and reducing health inequalities. Obtained results suggest that the adoption of good health practices is more widespread among individuals with higher educational attainment and among younger age groups. Conversely, health-damaging behaviors such as alcohol consumption and smoking are more prevalent in more vulnerable population groups, including those with lower levels of education or financial hardship.

Introduzione

La sorveglianza di popolazione PASSI (Progressi delle Aziende Sanitarie per la Salute in Italia) e la sorveglianza PASSI D'ARGENTO (PdA) sono strumenti fondamentali per il monitoraggio e la valutazione dei principali determinanti di salute rispettivamente della popolazione adulta (18-69 anni) e della popolazione anziana (over 64 anni) in Italia. Entrambe le sorveglianze epidemiologiche sono coordinate dall'Istituto Superiore di Sanità (ISS) e gestite dalle Aziende Sanitarie Locali (ASL) e forniscono dati preziosi su una serie di indicatori di salute pubblica, tra cui le abitudini alimentari, l'attività fisica, il consumo di alcol, il fumo e la gestione di malattie croniche. Ulteriori approfondimenti sono disponibili alle rispettive pagine sul sito dell'Istituto superiore di Sanità (Sorveglianza Passi e Sorveglianza Passi d'Argento).

Metodi

I diversi indicatori e i relativi intervalli di confidenza sono stati calcolati dall'Istituto Superiore di Sanità, utilizzando un sistema di pesatura per ciascuno strato specifico per genere e età. Per maggiori dettagli si rimanda ai due protocolli operativi delle sorveglianze (reperibili alle seguenti pagine <https://www.epicentro.iss.it/passi/pdf2024/protocollo-operativo-passi.pdf> e [epicentro.iss.it/passi-argento/pdf2024/protocollo-operativo-pda.pdf](https://www.epicentro.iss.it/passi-argento/pdf2024/protocollo-operativo-pda.pdf)). Per la stima dei pesi vengono utilizzate le popolazioni residenti nelle ASL Italiane, fornite ogni anno dal Ministero della Salute.

Essendo il campione di entrambe le sorveglianze stratificato per età e per sesso, non risulta possibile studiare la composizione della popolazione per queste due variabili. Il presente report si focalizza sull'analisi dell'andamento temporale degli indicatori, e ove sono disponibili i dati, sulla valutazione di eventuali differenze tra i sottogruppi della popolazione. L'analisi comparativa tra i dati locali (ASL CN2), quelli regionali (Piemonte) e quelli nazionali (Italia) può offrire un quadro utile per la definizione di strategie sanitarie orientate alla promozione della salute e alla riduzione delle disuguaglianze di salute.

I risultati sono presentati sia in forma grafica che in forma tabellare, suddivisi per le diverse aree tematiche delle sorveglianze (Alimentazione, Attività fisica, Abitudine al fumo, Consumo di Alcol). Per i trend temporali, disponibili solo per la sorveglianza PASSI, viene riportato l'andamento dell'indicatore locale con il relativo intervallo di confidenza (IC) al 95%, e l'andamento della stima puntuale dell'indicatore regionale e dell'indicatore nazionale. Per gli indicatori del biennio 2023-2024, per ciascun sottogruppo del campione, vengono riportati: il numero di soggetti che sperimentano l'evento di interesse e la numerosità del sottogruppo relativo.

Risultati PASSI

Caratteristiche socio-demografiche e patologie croniche

Le tabelle 1 e 2 riportano le caratteristiche socio-demografiche della popolazione adulta e della popolazione anziana a livello locale, regionale e nazionale. La popolazione dell'ASLCN2 si distingue da quella regionale e nazionale:

- per una maggiore presenza di assistiti stranieri: nella popolazione adulta la prevalenza di assistiti con cittadinanza straniera è 11.74% in ASL CN2, 8.5% in Piemonte e 5.61% in Italia e nella popolazione anziana è 6.38% in ASL CN2, 2.75% in Piemonte e 1.84% in Italia (Tabella 1 e Tabella 2);
- per un'aumentata quota di soggetti occupati nella popolazione adulta (16.85% in ASL CN2 vs 13.63% in Piemonte vs 12.56% in Italia; Tabella 1);
- per un maggiore benessere percepito: nella popolazione adulta coloro che dichiarano di non avere difficoltà economiche sono nella popolazione adulta il 75.71% in ASL CN2, il 66.08% in Piemonte e il 59.22% in Italia e nella popolazione anziana il 79.61 in ASL CN2, il 71.75% in Piemonte e il 59.37% in Italia;

Inoltre, nella popolazione adulta, la prevalenza di persone che vivono sole risulta essere superiore in ASL CN2 (16.85%; 95% IC 14.01; 20.13) rispetto alla media regionale (13.63%) e alla media nazionale (12.56%). Al contrario, nella popolazione anziana la prevalenza di persone che vivono sole in ASL CN2 (26.44%, 95% IC 18.66; 28.09) è lievemente inferiore rispetto alla media regionale (26.44%) e sostanzialmente analoga a quella nazionale (20.33%).

In ASL CN2 la prevalenza di anziani con 2 o più patologie croniche risulta ridotta rispetto alla media nazionale (Tabella 2; 14.72% 95 IC 10.88; 19.62 vs 22.41), anche se, le singole patologie, risultano ugualmente diffuse a livello locale regionale e nazionale (Tabella 3).

Tabella 1 Caratteristiche socio-demografiche della popolazione adulta assistita in ASL CN2, in regione Piemonte e in Italia (PASSI 2023-2024)

	ASL CN2				Piemonte		Italia	
	n	N	%	95% IC	%	95% IC	%	95% IC
Cittadinanza								
Italiana	481	544	88.26	[85.33; 90.68]	91.5	[90.73; 92.21]	94.39	[94.19; 94.58]
Straniera	63	544	11.74	[9.32; 14.67]	8.5	[7.79; 9.27]	5.61	[5.42; 5.81]
Scolarità								
Elementare	15	550	2.72	[1.66; 4.43]	1.88	[1.56; 2.26]	2.7	[2.55; 2.86]
Media inferiore	150	550	26.9	[23.37; 30.76]	26.3	[25.18; 27.45]	23.3	[22.92; 23.68]
Media superiore	292	550	53.32	[49.13; 57.46]	49.16	[47.84; 50.49]	50.73	[50.27; 51.20]
Laurea	93	550	17.06	[14.22; 20.33]	22.65	[21.57; 23.78]	23.27	[22.88; 23.66]
Stato civile								
Coniugato	293	550	52.84	[48.98; 56.67]	49.88	[48.68; 51.07]	53.54	[53.13; 53.94]
Celibe/nubile	197	550	36.49	[33.17; 39.94]	38.88	[37.83; 39.95]	37.74	[37.38; 38.11]
Vedovo	13	550	2.28	[1.30; 3.97]	2.25	[1.91; 2.66]	1.86	[1.74; 1.98]
Separato/divorziato	47	550	8.39	[6.32; 11.06]	8.99	[8.27; 9.76]	6.87	[6.64; 7.10]
Vive solo								
No	457	550	83.15	[79.87; 85.99]	86.37	[85.45; 87.23]	87.44	[87.13; 87.74]
Sì	93	550	16.85	[14.01; 20.13]	13.63	[12.77; 14.55]	12.56	[12.26; 12.87]
Stato occupazionale¹								
Occupato	403	506	79.88	[76.53; 82.86]	75.68	[74.50; 76.81]	70.88	[70.44; 71.30]
In cerca occupazione	22	506	4.34	[2.93; 6.39]	5.32	[4.72; 5.98]	6.19	[5.94; 6.44]
Inattivo	81	506	15.78	[12.96; 19.07]	19.01	[17.99; 20.06]	22.94	[22.54; 23.34]
Tipo di contratto¹								
Dipendente	294	403	73.06	[68.49; 77.19]	76.61	[75.24; 77.93]	76.36	[75.88; 76.84]
Autonomo	100	403	24.64	[20.70; 29.07]	20.91	[19.67; 22.21]	20.86	[20.40; 21.32]
Atipico	9	403	2.29	[1.21; 4.31]	2.41	[1.94; 2.98]	2.59	[2.41; 2.80]
Cassa integr/solidarieta	0	403	0		0.07	[0.02; 0.23]	0.19	[0.14; 0.24]
Difficoltà economiche								
Molte	25	549	4.58	[3.08; 6.75]	5.85	[5.26; 6.51]	6.19	[5.95; 6.43]
Qualche	108	549	19.71	[16.65; 23.18]	28.07	[26.88; 29.28]	34.59	[34.15; 35.03]
Nessuna	416	549	75.71	[71.91; 79.15]	66.08	[64.81; 67.33]	59.22	[58.77; 59.67]
Variabile misurata solo per coloro con età inferiore o pari a 65 anni								

Tabella 2 Caratteristiche socio-demografiche della popolazione anziana assistita in ASL CN2, in regione Piemonte e in Italia (Pda 2023-2024)

	ASL CN2				Piemonte		Italia	
	n	N	%	95% IC	%	95% IC	%	95% IC
Cittadinanza								
Italiana	302	320	93.62	[89.69; 96.12]	97.25	[96.52; 97.83]	98.16	[97.97; 98.34]
Straniera/Doppia	18	320	6.38	[3.88; 10.31]	2.75	[2.17; 3.48]	1.84	[1.66; 2.03]
Scolarità								
Bassa	124	317	38.30	[33.04; 43.86]	27.17	[25.58; 28.81]	32.70	[32.08; 33.33]
Alta	193	317	61.70	[56.14; 66.96]	72.83	[71.19; 74.42]	67.30	[66.67; 67.92]
Stato civile								
Coniugato	195	319	63.89	[58.26; 69.16]	62.15	[60.29; 63.97]	65.70	[65.06; 66.34]
Celibe/Nubile	18	319	6.05	[3.66; 9.84]	6.07	[5.15; 7.14]	5.46	[5.13; 5.80]
Vedovo	89	319	24.77	[20.44; 29.66]	25.19	[23.65; 26.80]	24.25	[23.70; 24.81]
Separato/divorziato	17	319	5.29	[3.23; 8.55]	6.59	[5.67; 7.66]	4.59	[4.31; 4.90]
Vive solo								
No	240	320	76.96	[71.91; 81.34]	73.56	[71.77; 75.27]	79.67	[79.09; 80.24]
Sì	80	320	23.04	[18.66; 28.09]	26.44	[24.73; 28.23]	20.33	[19.76; 20.91]
Difficoltà economiche								
Molte	9	313	3.24	[1.60; 6.43]	6.26	[5.32; 7.35]	7.25	[6.87; 7.65]
Qualche	59	313	17.15	[13.29; 21.84]	21.99	[20.35; 23.72]	33.38	[32.73; 34.05]
Nessuna	245	313	79.61	[74.50; 83.92]	71.75	[69.90; 73.54]	59.37	[58.68; 60.04]
Patologie croniche								
Nessuna	160	318	51.10	[45.17; 56.99]	45.05	[43.11; 47.01]	42.74	[42.04; 43.46]
1	113	318	34,19	[28.73; 40.09]	35,57	[33.73; 37.46]	34,84	[34.15; 35.54]
2 o +	45	318	14,72	[10.88; 19.62]	19,37	[17.85; 21.00]	22,41	[21.84; 23.00]

Tabella 3 Prevalenza di patologie croniche nella popolazione anziana in ASL CN2, in regione Piemonte e in Italia nel biennio 2023-2024 (PdA 2023-2024)

	ASL CN2				Piemonte		Italia	
	n	N	%	95% IC	%	95% IC	%	95% IC
Diabete	61	318	17.79	[13.64; 22.88]	15.50	[14.14; 16.95]	19.63	[19.05; 20.23]
Insufficienza renale	17	317	6.03	[3.66; 9.77]	4.70	[3.99; 5.52]	6.76	[6.42; 7.12]
Tumori	38	318	13.68	[9.89; 18.62]	18.03	[16.58; 19.58]	13.26	[12.79; 13.75]
Malattie respiratorie croniche	32	318	9.87	[6.57; 14.57]	13.08	[11.78; 14.50]	16.18	[15.66; 16.72]
Patologie del fegato	5	318	1.77	[0.70; 4.42]	2.68	[2.12; 3.39]	2.64	[2.43; 2.87]
Patologie Cardio-cerebrovascolari*	70	316	21.95	[17.42; 27.27]	27.16	[25.43; 28.96]	30.36	[29.71; 31.01]
Patologie cardiovascolari**	61	316	19.46	[15.10; 24.71]	23.86	[22.19; 25.61]	26.74	[26.11; 27.37]
* Infarto del miocardio, Ictus e Altre malattie del cuore								
** Infarto del miocardio e Altre malattie del cuore								

Consumo di frutta e verdura

Nella popolazione adulta, l’andamento temporale della prevalenza di coloro che consumano almeno 5 porzioni di frutta/verdura quotidianamente, come raccomandato dell’Organizzazione Mondiale della Sanità (OMS), a livello locale riporta alcune fluttuazioni, probabilmente attribuibili alla variabilità campionaria e non a vere e proprie variazioni nel tempo dell’aderenza a questa raccomandazione OMS. Nel 2024 l’indicatore locale non differisce in modo significativo dall’indicatore regionale e nazionale (Figura 1). Nel biennio 2023-2024, la proporzione di popolazione adulta che consuma almeno 5 porzioni di frutta/verdura quotidianamente nell’ASL CN2, è pari al 6.80% (95% IC 5.02; 9.14), leggermente minore alla media regionale (8.24%; 95% IC 7.55; 9.00) alla media nazionale (7.43%; 95% IC 7.18; 7.69); queste differenze non risultano significative statisticamente anche a causa della grossa variabilità della stima a livello locale (Figura 2). A tutti i livelli territoriali (locale, regionale e nazionale) risulta, nella popolazione adulta, un aumento della prevalenza di soggetti con consumo giornaliero di 5 porzioni di frutta/verdura nelle donne rispetto agli uomini e nella popolazione con età compresa tra i 50 e 69 anni. Per maggiori dettagli, sulle stime di prevalenza nei vari sottogruppi, si rimanda alle tabelle in Appendice (Tabella Supplementare 1). I dati della sorveglianza PdA, confermano che all’aumentare dell’età aumenta la proporzione aderente alla raccomandazione dell’OMS, nell’ASL CN2 il 10.93% (95% IC 7.63; 15.42), degli ul-

tra 64enni in Piemonte il 13.47% e in Italia il 8.57%. A livello nazionale, risulta un'aumentata prevalenza di ultra 64enni, con consumo quotidiano di almeno 5 porzioni di frutta/verdura nelle donne rispetto agli uomini e nella popolazione con nessuna difficoltà economica o con nessuna patologia. Queste associazioni tra caratteristiche socio-demografiche e consumo di 5 porzioni di frutta/verdura sono confermate anche dai dati a livello regionale e, in parte dai dati a livello locale. A causa della limitata numerosità campionaria, non sempre le associazioni risultano significative dal punto di vista statistico (Figura 3; Tabella Supplementare 2).

Figura 1 Trend temporale della prevalenza di popolazione che consuma 5 porzioni di frutta/verdura al giorno (PASSI)

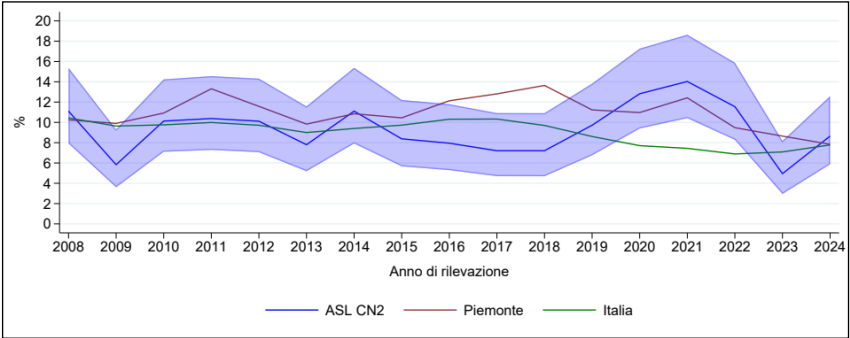


Figura 2 Prevalenza di popolazione adulta che consuma 5 porzioni di frutta/verdura al giorno in ASL CN2, in regione Piemonte e in Italia nel biennio 2023-2024 (PASSI)

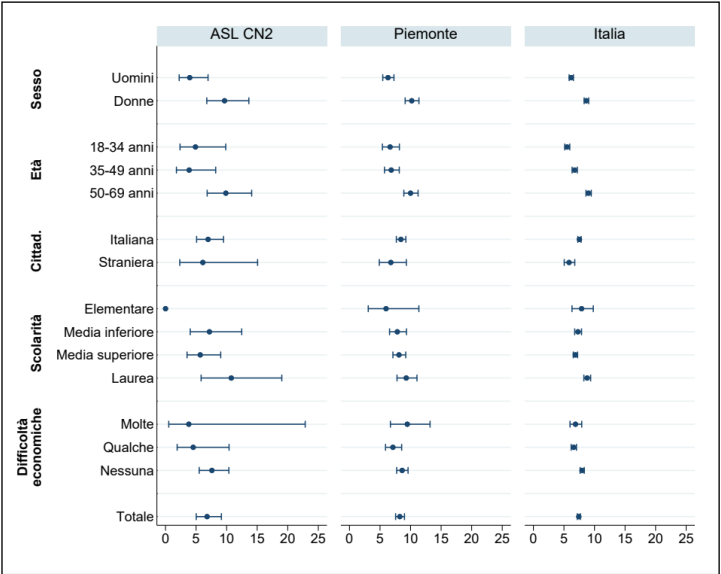
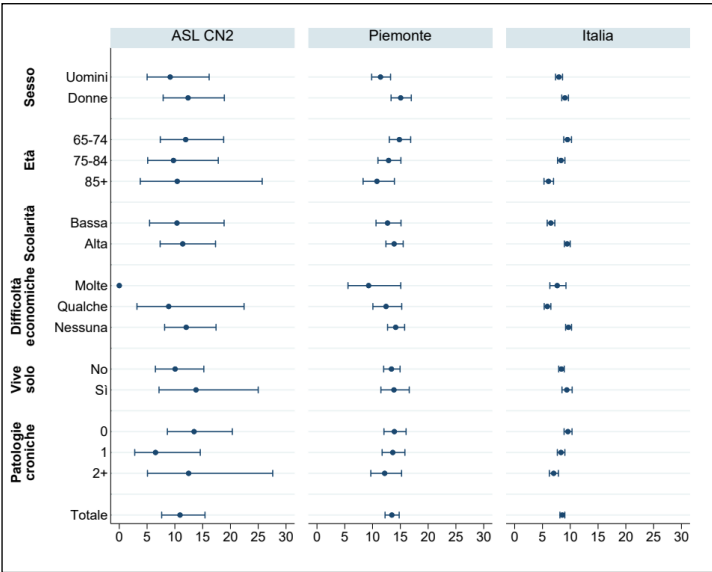


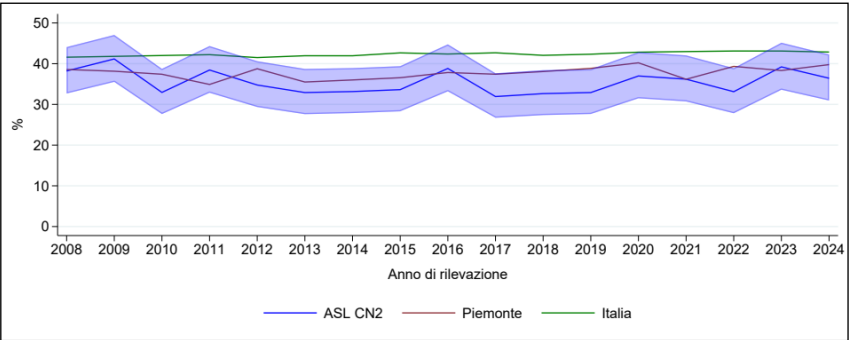
Figura 3 Prevalenza di popolazione anziana che consuma 5 porzioni di frutta/verdura al giorno in ASL CN2, in regione Piemonte e in Italia nel biennio 2023-2024 (PdA)



Sovrappeso e obesità

A livello nazionale, nella popolazione adulta, sia la prevalenza di persone in sovrappeso (Indice di Massa Corporea, $25 \leq IMC < 30$) sia la prevalenza di obesità ($IMC \geq 30$) non hanno subito grosse variazioni nel tempo (%Sovrappeso/obesità: 41.59% nel 2008 e 42.85% nel 2024; %Obesità: 10.14 % nel 2008 e 10.54% nel 2024). Nel 2024, la prevalenza di persone in sovrappeso o obese in ASL CN2 non è differente in modo significativo rispetto alla media regionale e risulta leggermente più bassa rispetto alla media nazionale (Figura 4).

Figura 4 Trend temporale della prevalenza di popolazione adulta in sovrappeso o obesa ($IMC > 25$) (PASSI)



Nel dettaglio, a livello locale, la prevalenza di sovrappeso è negli adulti il 29.87% (95% IC 26.24; 33.77); Tabella supplementare 3) e negli anziani il 40.27% (95% IC 34.65; 46.16, Tabella supplementare 4) e la prevalenza di obesità è 7.94% (95% IC 6.00; 10.43, Tabella supplementare 5) e negli anziani 10.56% (95% IC 7.39; 14.89; Tabella supplementare 6)

Sia nella popolazione adulta che nella popolazione anziana, risulta un aumento della prevalenza di soggetti in sovrappeso/obesi negli uomini rispetto alle donne (Figure 5 - 8) a tutti i livelli (locale, regionale e nazionale). Inoltre nella popolazione adulta i dati suggeriscono un aumento della prevalenza di sovrappeso e di obesità all'aumentare dell'età e al diminuire del livello di istruzione (Figura 5 e Figure 7, Tabella supplementare 3 e 5) e invece nella popolazione anziana vi è un aumento di prevalenza nella popolazione nella popolazione in sovrappeso o obesa nella popolazione under 85 (Figura 6 e Figura 8, Tabelle supplementari 4 e 6).

I trend evidenziati sono statisticamente significativi a livello nazionale e vengono anche confermati a livello regionale e locale anche se, a causa della numerosità limitata del campione, non sempre raggiungono la significatività statistica.

Figura 5 Prevalenza di popolazione adulta in sovrappeso ($25 < \text{IMC} < 30$) in ASL CN2, in regione Piemonte e in Italia nel biennio 2023-2024 (PASSI)

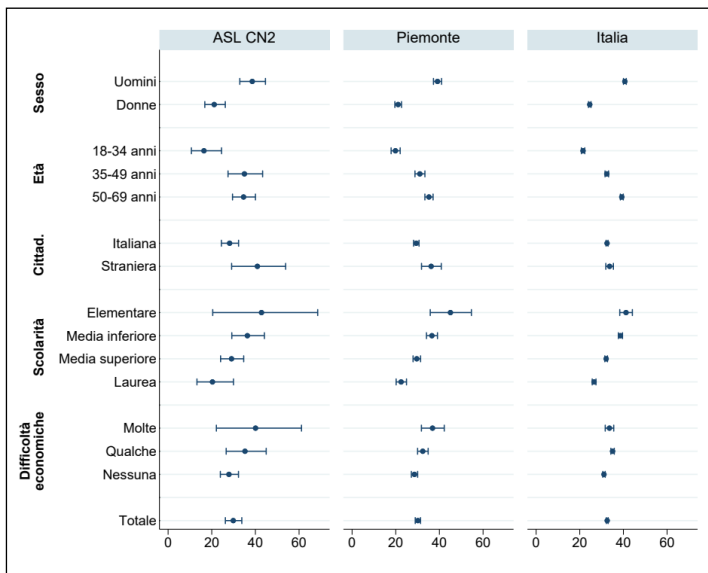


Figura 6 Prevalenza di popolazione anziana in sovrappeso in ASL CN2, in regione Piemonte e in Italia nel biennio 2023-2024 (PdA)

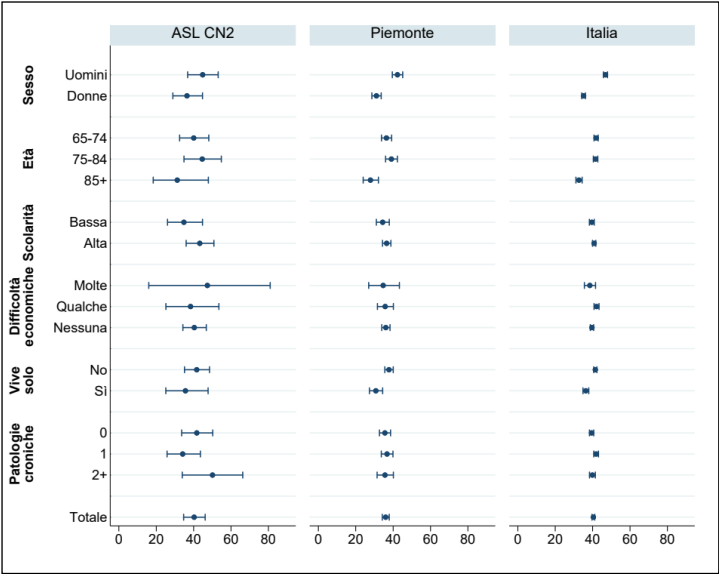


Figura 7 Prevalenza di popolazione adulta in sovrappeso (IMC>30) in ASL CN2, in regione Piemonte e in Italia nel biennio 2023-2024 (PASSI)

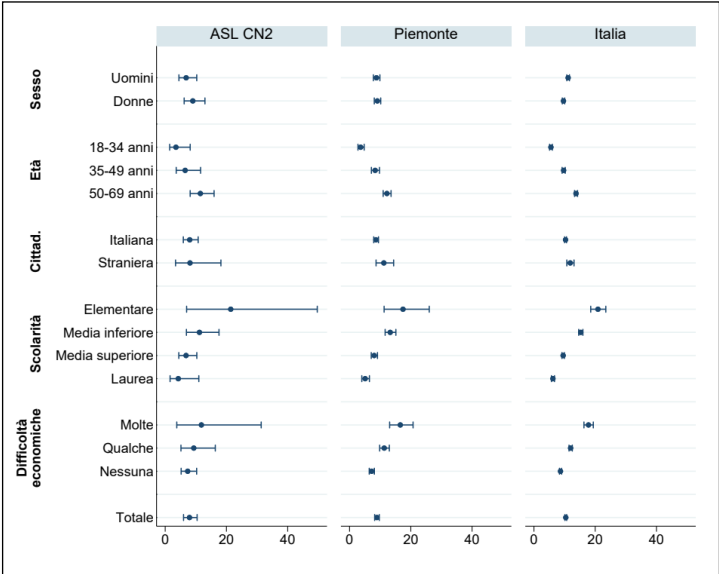
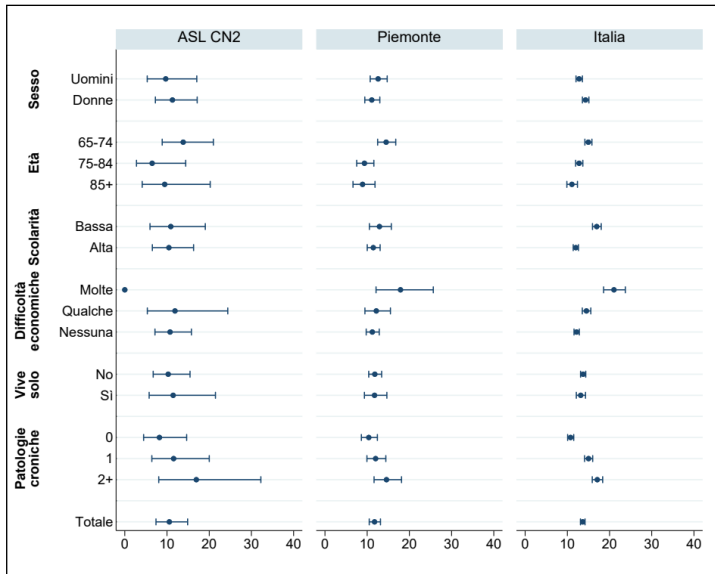


Figura 8 Prevalenza di popolazione adulta in sovrappeso (IMC>30) in ASL CN2, in regione Piemonte e in Italia nel biennio 2023-2024 (PdA)



Attività fisica

L'OMS raccomanda di praticare attività fisica moderata per almeno 150 minuti a settimana o attività intensa per almeno 75 minuti a settimana più rafforzamento muscolare almeno 2 volte a settimana. In aggiunta, alla popolazione anziana, raccomanda di praticare, almeno 3 volte a settimana, esercizi per l'equilibrio, in modo da prevenire le cadute.

Nell'intervallo di tempo considerato (2008-2024), nella popolazione adulta la prevalenza di soggetti sedentari (cioè che non aver praticato alcuna attività fisica nel tempo libero e riferiscono di non lavorare, o di svolgere un lavoro sedentario) nell'ASL CN2 risulta essere minore rispetto alla prevalenza a livello nazionale e regionale, solo a partire dal 2022 la prevalenza regionale di soggetti sedentari scende e risulta essere analoga a quella locale.

In ASL CN2, circa il 16.06% (95% IC 13.15; 19.47) degli adulti e il 29.09% (95% IC 23.47; 35.43) degli anziani risultano essere sedentari (Figure 10 e 11; Tabelle Supplementari 9 e 10). Queste prevalenze sono analoghe ai dati regionali (17.78%; 95% IC 16.78; 18.84 negli adulti e 24.53% 95% IC 22.70; 26.46 negli anziani) e nettamente minori rispetto ai dati nazionali (26.65%; 95% IC 26.08; 27.23 negli adulti e 36.59% 95% IC 35.73; 37.40 negli anziani)

A livello nazionale, sia negli adulti che negli anziani risulta esserci un aumentata prevalenza di soggetti sedentari nelle donne, all'aumentare dell'età

e delle difficoltà economiche. Inoltre, i dati evidenziano nella popolazione adulta un'associazione tra livello di scolarità e prevalenza di sedentarietà. Queste associazioni tra caratteristiche socio-demografiche e prevalenza di sedentarietà sono confermate anche dai dati a livello locale, anche se non risultano significative dal punto di vista statistico a causa della limitata numerosità campionaria

Come atteso, la prevalenza di soggetti sedentari è più elevata nei soggetti affetti da depressione, nei fumatori, nei soggetti in sovrappeso e nei soggetti ipertesi. La prevalenza di popolazione che ha la percezione di praticare sufficiente attività fisica è di 55.50% (95% IC 51.42;59.52), 52.59% (95% IC 52.59; 51.27) e 51.70 (95% IC 51.05;52.34) rispettivamente a livello locale, regionale e nazionale.

Figura 9 Trend temporale della prevalenza della popolazione sedentaria

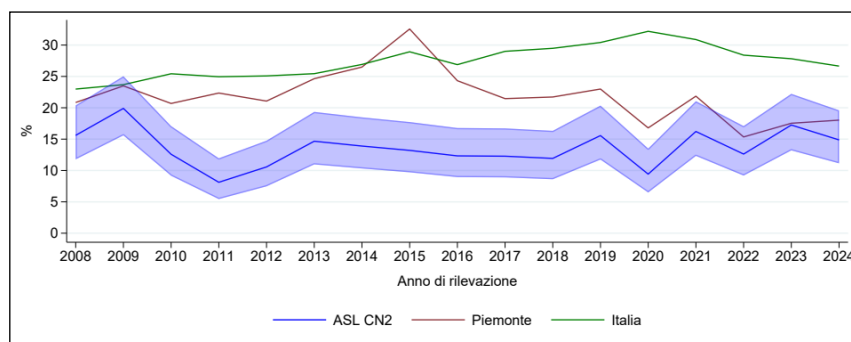


Figura 10 Prevalenza di popolazione adulta sedentaria in ASL CN2, in regione Piemonte e in Italia nel biennio 2023-2024 (PASSI)

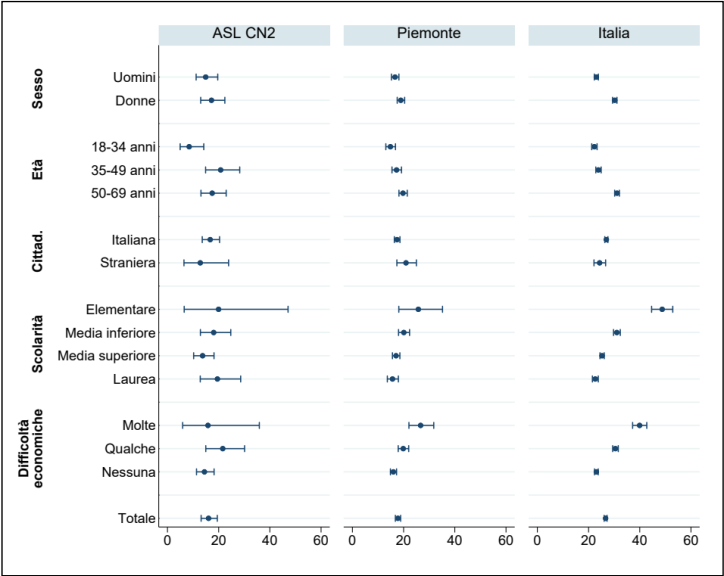
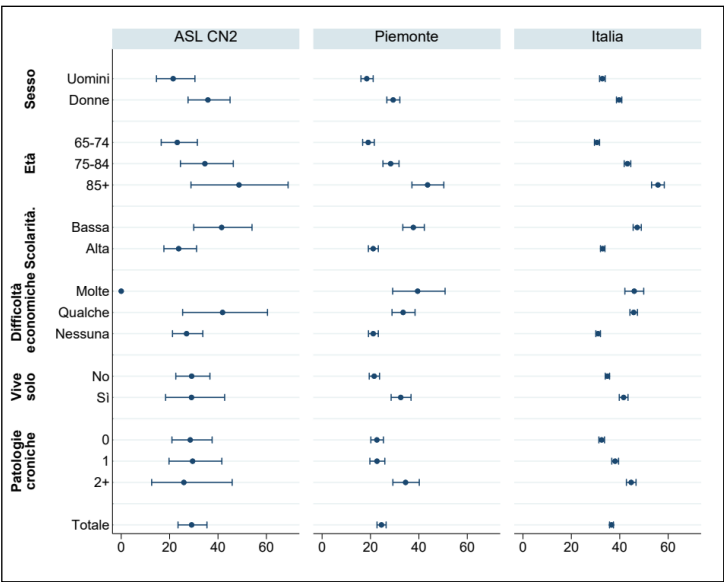


Figura 11 Prevalenza di popolazione anziana sedentaria in ASL CN2, in regione Piemonte e in Italia nel biennio 2023-2024 (PdA)



Abitudine al fumo

L'andamento temporale della prevalenza di fumatori nella popolazione adulta dell'ASL CN2, pur mostrando diverse fluttuazioni, si riduce di oltre un terzo passando dal 36.2% nel 2008 al 22.73% nel 2024.

Nel biennio 2023-2024, i fumatori sono circa un quarto della popolazione adulta (24.28 % 95% IC 20.97;27.92%); questa prevalenza non differisce in modo significativo dalla prevalenza regionale (24.78%; 95% IC 23.67; 25.93) e dalla prevalenza nazionale (23.77; 95% IC 23.37; 24.18) (Figura 13, tabella supplementare 9). L'abitudine al fumo è sensibilmente meno diffusa nella popolazione anziana, e come nella popolazione adulta anche negli ultra64enni non si osservano differenze territoriali (Tabella supplementare 10): in ASL CN2 la prevalenza di fumatori è 8.79 % (95% IC 5.72; 13.27), in Piemonte è 10.77 (95% IC 9.51; 11.96) e in Italia è 10.85% (95% IC 10.39; 11.32).

A livello nazionale, negli adulti che negli anziani risulta esserci un' aumentata prevalenza di fumatori negli uomini e al diminuire del livello di scolarità. Inoltre, i dati evidenziano nella popolazione adulta un'associazione tra difficoltà economiche e aumento della prevalenza di fumatori. Queste associazioni tra caratteristiche socio-demografiche e prevalenza di fumatori sono confermate anche dai dati a livello locale, anche se non risultano significative dal punto di vista statistico a causa della limitata numerosità campionaria.

Figura 12 Trend temporale della prevalenza di fumatori nella popolazione adulta (PASSI)

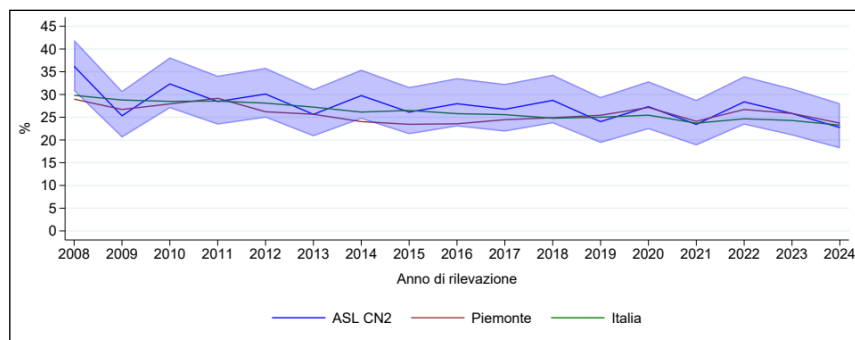


Figura 13 Prevalenza di popolazione adulta fumatrice in ASL CN2, in regione Piemonte e in Italia nel biennio 2023-2024 (PASSI)

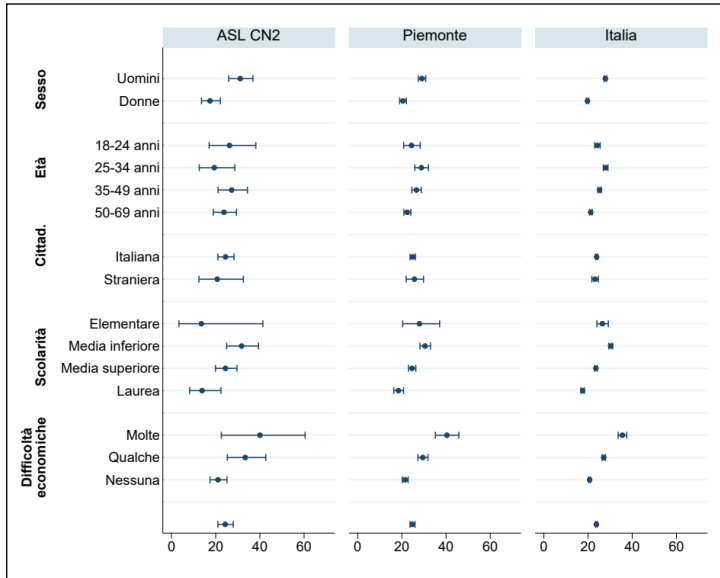
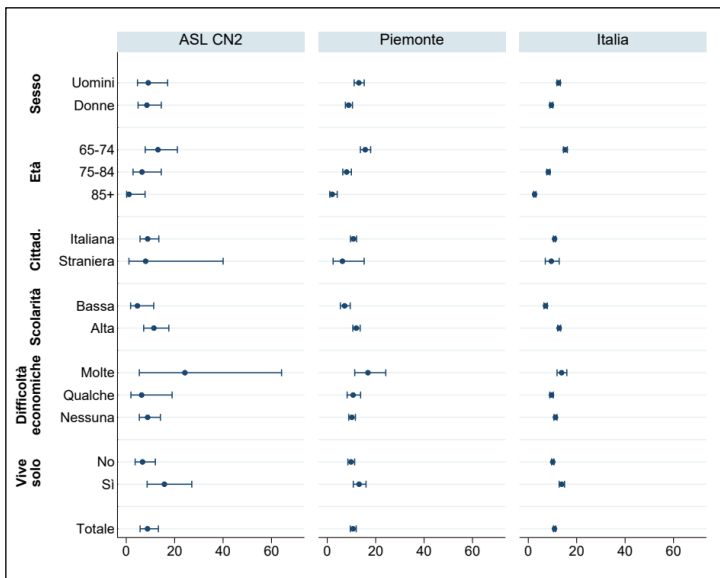


Figura 14 Prevalenza di popolazione anziana fumatrice in ASL CN2, in regione Piemonte e in Italia nel biennio 2023-2024 (PdA)



Consumo di alcol

La sorveglianza PASSI definisce nella popolazione adulta come consumatori ad maggior rischio coloro che dichiarano negli ultimi 30 giorni un consumo abituale elevato (consumo >60 unità alcoliche per gli uomini >30 unità alcoliche per le donne) e/o un consumo binge (consumo in una singola occasione, di 5 o + unità alcoliche per gli uomini; 4 o + unità alcoliche per le donne) e/o un consumo fuori pasto.

La prevalenza di consumatori di alcol a maggiore rischio, nella popolazione adulta dell'ASL CN2, è pressochè costante, al netto di fluttuazioni date dalla variabilità campionaria (Figura 15). Nel biennio 2023-2024 i consumatori a maggiore rischio risultano essere il 17.99% (95% IC 14.98; 21.45%) della popolazione adulta in ASL CN2. I dati non evidenziano forti differenze a livello territoriale globalmente, anche se, suggeriscono un aumento, rispetto alla media nazionale, di consumatori a maggiore rischio nella fascia di età under 25 anni, in ASL CN2 e in Piemonte (Figura 16, Tabella supplementare 11).

Nella popolazione anziana dell'ASL CN2 durante il biennio 2023-2024, la prevalenza di coloro che consumano alcol quotidianamente è 47.35% (95% IC 41.95; 52.82) e la prevalenza di consumatori di almeno 2 unità/die è di 23.89% (95% IC 19.17; 29.36) (Tabella Supplementare 12). A livello nazionale risulta esserci un'aumentata prevalenza di consumatori di almeno 2 unità alcoliche/die negli uomini, al diminuire dell'età, all'aumentare della scolarità e al diminuire delle difficoltà economiche. Queste associazioni tra caratteristiche socio-demografiche e consumo a rischio di alcol sono confermate anche dai dati a livello locale, anche se non sempre risultano significative dal punto di vista statistico a causa della limitata numerosità campionaria (Figura 17, Tabella supplementare 12).

Figura 15 Trend temporale della prevalenza di consumatori di alcol a maggiore rischio nella popolazione adulta (PASSI)

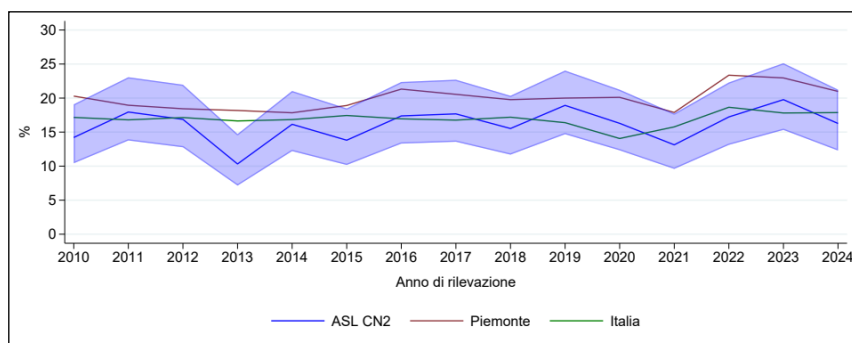


Figura 16 Prevalenza di consumatori di alcol a maggiore rischio in ASL CN2, in regione Piemonte e in Italia nel biennio 2023-2024 (PASSI)

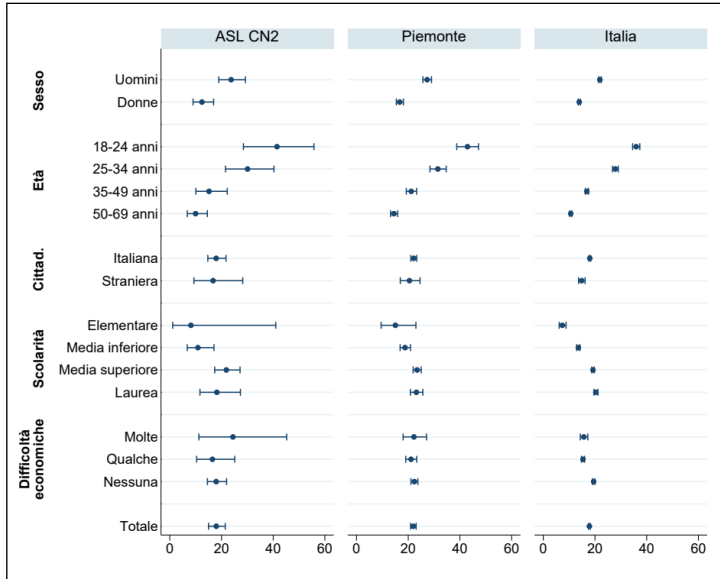
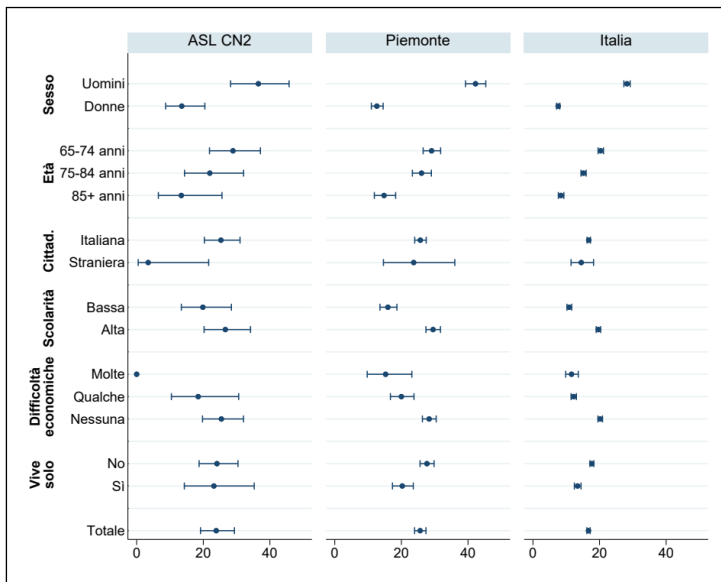


Figura 17 Prevalenza di popolazione anziana che consuma almeno 2 unità alcoliche al giorno in ASL CN2, in regione Piemonte e in Italia nel biennio 2023-2024 (PdA)



Conclusioni

I dati PASSI e PASSI di argento permettono di studiare e descrivere gli stili di vita adottati dalla popolazione residente: in particolare di quantificare la diffusione sia delle buone pratiche che dei comportamenti connessi all'insorgenza della malattie croniche non trasmissibili.

Queste sorveglianze sono quindi, uno strumento necessario alla costruzione dei profili di salute per le singole ASL e per le Regioni, indirizzando a livello locale le azioni di prevenzione e permettendo di valutarne l'efficacia nel tempo verso gli obiettivi di salute fissati nei Piani Nazionali e Regionali della Prevenzione.

Inoltre, permettono di valutare la presenza eventuale di disuguaglianze sociali nella salute e nella prevenzione: i dati nazionali permettono di testare, anche dal punto di vista statistico, le associazioni con le caratteristiche socio-demografiche e indicatori di salute.

I dati presentati suggeriscono che la diffusione di buone pratiche è più elevata nella popolazione maggiormente istruita e tendenzialmente più giovane. Inoltre, i comportamenti dannosi per la salute come il consumo di alcol e l'abitudine al fumo sono maggiormente diffusi invece negli strati di popolazione più fragile, con scolarità bassa o con difficoltà economiche.

Gruppo Passi ASL CN2 (2023-2024): Di Pietrantoni Carlo¹, Picciotto Giulia¹, Pelazza Patrizia¹, Zoragniotti Giuseppina¹, Fessia Daniele², Serventi Maria Gabriella³, Allario Milena³, Bussolino Paola⁴, Cavallero Luciana⁴, Cazzullo Cinzia³, Dogliani Maria Grazia¹, Fenocchio Maddalena³, Ferlauto Paola⁴, Forte Valentina Tiziana³, Franco Carlevero Nadia³, Frongia Maria Agnese³, Giachelli Vilma Gretha⁵, Grasso Bruna⁴, Lora Elena⁵, Magliano Rosa³, Masenta Marina⁴, Maunero Anna Maria³, Moiso Gloria³, Odetti Marita³, Palma Anna Maria³, Tarditi Marianna⁵, Strovegli Maria Gemma⁴, Lognero Natascia³

¹ S.S.D. Epidemiologia, promozione salute e coordinamento attività di prevenzione - Dipartimento di prevenzione – ASL CN2

² S.C. Sistemi Informativi – ASL CN2

³ S.C. SISP - Dipartimento di prevenzione – ASL CN2

⁴ S.S.D. Medicina sportiva - Dipartimento di prevenzione – ASL CN2

⁵ S.C. SPReSAL- Dipartimento di prevenzione – ASL CN2

Materiali Supplementari

Tabella Supplementare 1 Prevalenza di popolazione adulta che consuma 5 porzioni di frutta/verdura al giorno in ASL CN2, in regione Piemonte e in Italia nel biennio 2023-2024 (PASSI)

	ASL CN2				Piemonte		Italia	
	n	N	%	95% IC	%	95% IC	%	95% IC
Sesso								
Uomini	11	274	3.96	[2.23; 6.96]	6.31	[5.45; 7.28]	6.19	[5.85; 6.55]
Donne	27	276	9.66	[6.75; 13.64]	10.19	[9.11; 11.37]	8.66	[8.30; 9.05]
Età								
18-34 anni	7	142	4.90	[2.37; 9.86]	6.65	[5.39; 8.17]	5.52	[5.12; 5.95]
35-49 anni	6	155	3.87	[1.78; 8.21]	6.84	[5.73; 8.15]	6.75	[6.33; 7.19]
50-69 anni	25	253	9.87	[6.81; 14.10]	10.00	[8.90; 11.23]	9.02	[8.60; 9.47]
Cittadinanza								
Italiana	34	481	6.97	[5.09; 9.49]	8.42	[7.67; 9.23]	7.53	[7.27; 7.81]
Straniera	4	63	6.11	[2.33; 15.07]	6.77	[4.88; 9.31]	5.84	[5.04; 6.77]
Scolarità								
Elementare	0	15	0.00		5.99	[3.07; 11.36]	7.89	[6.32; 9.80]
Media inferiore	11	150	7.19	[4.04; 12.47]	7.83	[6.56; 9.33]	7.30	[6.76; 7.88]
Media superiore	17	292	5.68	[3.52; 9.03]	8.10	[7.11; 9.21]	6.87	[6.52; 7.23]
Laurea	10	93	10.76	[5.82; 19.03]	9.29	[7.78; 11.05]	8.80	[8.26; 9.37]
Difficoltà economiche								
Molte	1	25	3.81	[0.53; 22.86]	9.46	[6.70; 13.19]	6.89	[5.99; 7.91]
Qualche	5	108	4.53	[1.90; 10.40]	7.11	[5.90; 8.54]	6.60	[6.18; 7.05]
Nessuna	32	416	7.59	[5.51; 10.37]	8.62	[7.73; 9.59]	7.97	[7.64; 8.32]
Totale	38	550	6.80	[5.02; 9.14]	8.24	[7.55; 9.00]	7.43	[7.18; 7.69]

Tabella Supplementare 2 Prevalenza di popolazione anziana che consuma 5 porzioni di frutta/verdura al giorno in ASL CN2, in regione Piemonte e in Italia nel biennio 2023-2024 (PdA)

	ASL CN2				Piemonte		Italia	
	n	N	%	95% IC	%	95% IC	%	95% IC
Sesso								
Uomini	11	141	9.16	[5.01; 16.17]	11.43	[9.84; 13.24]	7.96	[7.36; 8.61]
Donne	20	173	12.38	[7.89; 18.90]	15.06	[13.33; 16.97]	9.05	[8.47; 9.67]
Età								
65-74	16	141	11.95	[7.38; 18.78]	14.83	[13.01; 16.86]	9.50	[8.83; 10.22]
75-84	10	111	9.75	[5.11; 17.81]	12.89	[10.97; 15.10]	8.35	[7.71; 9.04]
85+	5	62	10.43	[3.77; 25.71]	10.79	[8.29; 13.93]	6.08	[5.27; 6.99]
Scolarità								
Bassa	10	119	10.38	[5.45; 18.86]	12.70	[10.62; 15.12]	6.51	[5.85; 7.23]
Alta	21	192	11.42	[7.35; 17.32]	13.88	[12.40; 15.51]	9.45	[8.95; 9.99]
Difficoltà economiche								
Molte	0	9	0.00		9.29	[5.58; 15.08]	7.65	[6.33; 9.23]
Qualche	4	58	8.89	[3.18; 22.45]	12.43	[10.06; 15.25]	5.88	[5.31; 6.51]
Nessuna	27	242	12.04	[8.16; 17.41]	14.16	[12.70; 15.77]	9.68	[9.16; 10.23]
Vive solo								
No	20	234	10.05	[6.50; 15.21]	13.40	[12.00; 14.95]	8.41	[7.92; 8.92]
Sì	11	80	13.81	[7.15; 25.00]	13.85	[11.50; 16.60]	9.38	[8.51; 10.34]
Patologie croniche								
0	20	158	13.46	[8.65; 20.34]	13.92	[12.05; 16.03]	9.58	[8.89; 10.32]
1	6	109	6.52	[2.78; 14.57]	13.64	[11.72; 15.82]	8.33	[7.67; 9.03]
2+	5	45	12.48	[5.07; 27.61]	12.18	[9.69; 15.22]	7.02	[6.25; 7.87]
Totale	31	314	10,93	[7.63; 15.42]	13,47	[12.25; 14.79]	8,57	[8.14; 9.02]

Tabella Supplementare 3 Prevalenza di popolazione adulta in sovrappeso ($25 \leq \text{IMC} < 30$) in ASL CN2, in regione Piemonte e in Italia nel biennio 2023-2024 (PASSI)

	ASL CN2				Piemonte		Italia	
	n	N	%	95% IC	%	95% IC	%	95% IC
Sesso								
Uomini	105	271	38.56	[32.85; 44.60]	39.12	[37.28; 40.99]	40.66	[40.02; 41.30]
Donne	58	274	21.13	[16.82; 26.20]	21.08	[19.60; 22.64]	24.58	[24.01; 25.16]
Età								
18-34 anni	23	141	16.44	[10.67; 24.49]	19.86	[17.87; 22.02]	21.51	[20.75; 22.30]
35-49 anni	53	152	34.97	[27.46; 43.31]	31.04	[28.80; 33.36]	32.39	[31.58; 33.20]
50-69 anni	87	252	34.58	[29.51; 40.02]	35.20	[33.35; 37.10]	39.26	[38.59; 39.93]
Cittadinanza								
Italiana	135	478	28.19	[24.43; 32.28]	29.40	[28.16; 30.67]	32.51	[32.06; 32.96]
Straniera	25	61	40.91	[29.12; 53.85]	36.21	[31.81; 40.86]	33.66	[31.94; 35.42]
Scolarità								
Elementare	6	14	42.80	[20.45; 68.54]	45.05	[35.80; 54.66]	41.20	[38.34; 44.11]
Media inferiore	54	149	36.33	[29.20; 44.12]	36.56	[34.07; 39.11]	38.63	[37.69; 39.59]
Media superiore	84	289	29.06	[24.05; 34.64]	29.62	[27.93; 31.37]	32.10	[31.49; 32.71]
Laurea	19	93	20.33	[13.22; 29.95]	22.46	[20.17; 24.92]	26.56	[25.71; 27.44]
Difficoltà economiche								
Molte	10	25	40.06	[22.13; 61.12]	36.84	[31.76; 42.22]	33.60	[31.66; 35.59]
Qualche	37	105	35.23	[26.60; 44.94]	32.37	[30.00; 34.84]	35.03	[34.25; 35.81]
Nessuna	116	415	27.89	[23.93; 32.24]	28.57	[27.15; 30.04]	31.10	[30.57; 31.64]
Totale	163	545	29.87	[26.24; 33.77]	30.12	[28.93; 31.34]	32.58	[32.15; 33.01]

Tabella Supplementare 4 Prevalenza di popolazione anziana in sovrappeso ($25 \leq \text{IMC} < 30$) in ASL CN2, in regione Piemonte e in Italia nel biennio 2023-2024 (PdA)

	ASL CN2				Piemonte		Italia	
	n	N	%	95% IC	%	95% IC	%	95% IC
Sesso								
Uomini	75	138	54.53	[46.05; 62.75]	54.91	[52.02; 57.77]	59.66	[58.57; 60.74]
Donne	82	165	47.73	[39.83; 55.74]	42.16	[39.49; 44.88]	49.50	[48.49; 50.50]
Età								
65-74	77	138	53.89	[45.61; 61.96]	50.93	[48.11; 53.74]	56.82	[55.74; 57.89]
75-84	55	108	51.08	[41.08; 61.00]	48.44	[45.06; 51.84]	54.36	[53.13; 55.58]
85+	25	57	40.70	[27.37; 55.55]	36.78	[32.32; 41.48]	43.79	[41.98; 45.61]
Scolarità								
Bassa	53	113	45.69	[36.27; 55.44]	47.31	[43.62; 51.02]	56.53	[55.20; 57.85]
Alta	103	188	53.72	[45.89; 61.38]	47.99	[45.65; 50.33]	52.82	[51.91; 53.72]
Difficoltà economiche								
Molte	3	8	47.35	[16.00; 80.94]	52.58	[43.86; 61.14]	59.58	[56.57; 62.53]
Qualche	28	55	50.24	[35.38; 65.07]	47.93	[43.51; 52.38]	56.61	[55.26; 57.95]
Nessuna	125	238	51.08	[44.50; 57.63]	47.33	[45.00; 49.66]	51.84	[50.91; 52.77]
Vive solo								
No	119	227	51.95	[45.24; 58.59]	49.59	[47.24; 51.94]	55.19	[54.35; 56.03]
Sì	38	76	47.09	[35.47; 59.04]	42.51	[38.73; 46.37]	49.55	[47.94; 51.17]
Patologie croniche								
0	76	155	49.89	[41.76; 58.03]	45.97	[42.97; 49.01]	50.22	[49.09; 51.35]
1	53	106	45.71	[35.91; 55.86]	48.74	[45.40; 52.08]	56.90	[55.63; 58.16]
2+	28	41	67.05	[49.25; 81.02]	50.24	[45.63; 54.84]	56.98	[55.38; 58.56]
Totale	157	303	50.83	[45.00; 56.64]	47.79	[45.82; 49.76]	54.04	[53.30; 54.78]

Tabella Supplementare 5 Prevalenza di popolazione adulta obesa (IMC \geq 30) in ASL CN2, in regione Piemonte e in Italia nel biennio 2023-2024 (PASSI)

	ASL CN2				Piemonte		Italia	
	n	N	%	95% IC	%	95% IC	%	95% IC
Sesso								
Uomini	19	271	6.85	[4.49; 10.31]	8.78	[7.77; 9.90]	11.16	[10.74; 11.59]
Donne	25	274	9.03	[6.19; 12.99]	9.07	[8.07; 10.18]	9.64	[9.25; 10.04]
Età								
18-34 anni	5	141	3.52	[1.47; 8.16]	3.62	[2.74; 4.77]	5.54	[5.10; 6.01]
35-49 anni	10	152	6.53	[3.60; 11.56]	8.35	[7.13; 9.77]	9.69	[9.19; 10.21]
50-69 anni	29	252	11.50	[8.15; 15.97]	12.20	[10.97; 13.55]	13.74	[13.26; 14.24]
Cittadinanza								
Italiana	39	478	8.02	[5.92; 10.77]	8.63	[7.89; 9.44]	10.32	[10.02; 10.63]
Straniera	5	61	8.11	[3.39; 18.20]	11.20	[8.65; 14.39]	11.86	[10.74; 13.08]
Scolarità								
Elementare	3	14	21.41	[7.00; 49.66]	17.45	[11.28; 26.02]	20.90	[18.54; 23.47]
Media inferiore	17	149	11.19	[6.94; 17.57]	13.27	[11.62; 15.12]	15.29	[14.62; 15.98]
Media superiore	20	289	6.82	[4.45; 10.33]	8.04	[7.08; 9.12]	9.53	[9.14; 9.94]
Laurea	4	93	4.28	[1.60; 10.99]	5.10	[4.00; 6.48]	6.19	[5.71; 6.71]
Difficoltà economiche								
Molte	3	25	11.82	[3.79; 31.34]	16.57	[13.09; 20.74]	17.81	[16.33; 19.38]
Qualche	10	105	9.34	[5.15; 16.36]	11.31	[9.83; 12.98]	11.97	[11.45; 12.52]
Nessuna	31	415	7.35	[5.21; 10.27]	7.21	[6.42; 8.10]	8.67	[8.34; 9.02]
Totale	44	545	7.94	[6.00; 10.43]	8.92	[8.20; 9.70]	10.40	[10.11; 10.69]

Tabella supplementare 6 Prevalenza di popolazione anziana obesa (IMC≥30) in ASL CN2, in regione Piemonte e in Italia nel biennio 2023-2024 (PdA)

	ASL CN2				Piemonte		Italia	
	n	N	%	95% IC	%	95% IC	%	95% IC
Sesso								
Uomini	11	138	9.70	[5.31; 17.06]	12.59	[10.71; 14.74]	12.79	[12.05; 13.57]
Donne	20	165	11.29	[7.25; 17.15]	11.09	[9.44; 13.00]	14.32	[13.57; 15.11]
Età								
65-74	19	138	13.84	[8.86; 20.99]	14.50	[12.48; 16.78]	14.97	[14.15; 15.82]
75-84	6	108	6.48	[2.77; 14.43]	9.36	[7.52; 11.59]	12.79	[11.96; 13.67]
85+	6	57	9.46	[4.12; 20.24]	8.91	[6.64; 11.86]	11.08	[9.89; 12.39]
Scolarità								
Bassa	12	113	10.90	[5.97; 19.07]	12.91	[10.53; 15.72]	16.96	[15.96; 18.02]
Alta	19	188	10.45	[6.53; 16.30]	11.45	[10.01; 13.07]	12.00	[11.39; 12.63]
Difficoltà economiche								
Molte	0	8	0.00		17.90	[12.10; 25.67]	21.05	[18.59; 23.74]
Qualche	7	55	11.89	[5.34; 24.40]	12.17	[9.47; 15.51]	14.52	[13.54; 15.56]
Nessuna	24	238	10.73	[7.15; 15.79]	11.22	[9.77; 12.86]	12.19	[11.58; 12.84]
Vive solo								
No	22	227	10.29	[6.72; 15.46]	11.81	[10.37; 13.43]	13.74	[13.13; 14.36]
Sì	9	76	11.46	[5.77; 21.48]	11.75	[9.35; 14.67]	13.17	[12.12; 14.30]
Patologie croniche								
0	11	155	8.21	[4.46; 14.66]	10.38	[8.63; 12.42]	10.77	[10.07; 11.52]
1	12	106	11.57	[6.41; 20.01]	12.00	[9.94; 14.42]	15.02	[14.08; 16.01]
2+	8	41	16.95	[8.05; 32.24]	14.58	[11.63; 18.14]	17.10	[15.90; 18.37]
Totale	31	303	10.56	[7.39; 14.89]	11.75	[10.49; 13.15]	13.64	[13.10; 14.19]

Tabella Supplementare 7 Prevalenza di popolazione adulta sedentaria in ASL CN2, in regione Piemonte e in Italia nel biennio 2023-2024 (PASSI)

	ASL CN2				Piemonte		Italia	
	n	N	%	95% IC	%	95% IC	%	95% IC
Sesso								
Uomini	41	272	14.94	[11.20; 19.65]	16.66	[15.25; 18.17]	23.03	[22.26; 23.82]
Donne	47	275	17.20	[12.99; 22.42]	18.91	[17.50; 20.40]	30.23	[29.38; 31.09]
Età								
18-34 anni	12	141	8.49	[4.95; 14.19]	14.84	[13.05; 16.83]	22.26	[21.24; 23.32]
35-49 anni	32	154	20.79	[14.91; 28.24]	17.24	[15.46; 19.17]	23.85	[22.83; 24.91]
50-69 anni	44	252	17.47	[13.09; 22.94]	19.75	[18.18; 21.41]	31.11	[30.20; 32.04]
Cittadinanza								
Italiana	80	478	16.70	[13.59; 20.36]	17.45	[16.38; 18.57]	26.95	[26.35; 27.56]
Straniera	8	63	12.82	[6.45; 23.88]	20.93	[17.38; 24.99]	24.32	[22.12; 26.66]
Scolarità								
Elementare	3	15	19.97	[6.53; 47.12]	25.76	[18.13; 35.21]	48.76	[44.63; 52.89]
Media inferiore	27	150	18.06	[12.87; 24.74]	20.09	[18.02; 22.33]	31.06	[29.76; 32.38]
Media superiore	40	289	13.73	[10.23; 18.18]	17.05	[15.64; 18.55]	25.28	[24.47; 26.12]
Laurea	18	93	19.52	[12.81; 28.60]	15.67	[13.63; 17.95]	22.62	[21.50; 23.78]
Difficoltà economiche								
Molte	4	25	15.83	[5.95; 35.88]	26.65	[22.08; 31.78]	39.95	[37.21; 42.75]
Qualche	23	106	21.61	[14.98; 30.13]	19.86	[17.89; 21.99]	30.49	[29.42; 31.59]
Nessuna	60	415	14.45	[11.35; 18.21]	16.00	[14.84; 17.24]	23.04	[22.34; 23.77]
Depressione								
No	84	528	15.87	[12.92; 19.35]	16.84	[15.82; 17.91]	24.95	[24.37; 25.55]
Sì	3	18	16.77	[5.37; 41.69]	27.86	[23.18; 33.08]	36.67	[33.88; 39.54]
Fumo								
No	65	415	15.69	[12.54; 19.46]	17.18	[16.04; 18.39]	26.63	[25.97; 27.30]
Sì	23	131	17.38	[11.77; 24.92]	19.61	[17.53; 21.87]	26.72	[25.51; 27.95]
Sovrappeso (IMC>25)								
No	46	335	13.76	[10.60; 17.67]	16.03	[14.81; 17.32]	23.36	[22.63; 24.11]
Sì	40	207	19.23	[14.43; 25.17]	20.26	[18.54; 22.10]	30.78	[29.84; 31.74]
Ipertensione								
No	65	461	14.14	[11.16; 17.76]	16.98	[15.88; 18.13]	25.37	[24.75; 26.01]
Sì	23	86	26.72	[18.26; 37.32]	21.03	[18.58; 23.70]	32.44	[30.95; 33.97]
Totale	88	547	16.06	[13.15; 19.47]	17.78	[16.78; 18.84]	26.65	[26.08; 27.23]

Tabella supplementare 8 Prevalenza di popolazione anziana sedentaria in ASL CN2, in regione Piemonte e in Italia nel biennio 2023-2024 (PdA)

	ASL CN2				Piemonte		Italia	
	n	N	%	95% IC	%	95% IC	%	95% IC
Sesso								
Uomini	11	138	9.70	[5.31; 17.06]	12.59	[10.71; 14.74]	12.79	[12.05; 13.57]
Donne	20	165	11.29	[7.25; 17.15]	11.09	[9.44; 13.00]	14.32	[13.57; 15.11]
Età								
65-74	19	138	13.84	[8.86; 20.99]	14.50	[12.48; 16.78]	14.97	[14.15; 15.82]
75-84	6	108	6.48	[2.77; 14.43]	9.36	[7.52; 11.59]	12.79	[11.96; 13.67]
85+	6	57	9.46	[4.12; 20.24]	8.91	[6.64; 11.86]	11.08	[9.89; 12.39]
Scolarità								
Bassa	12	113	10.90	[5.97; 19.07]	12.91	[10.53; 15.72]	16.96	[15.96; 18.02]
Alta	19	188	10.45	[6.53; 16.30]	11.45	[10.01; 13.07]	12.00	[11.39; 12.63]
Difficoltà economiche								
Molte	0	8	0.00		17.90	[12.10; 25.67]	21.05	[18.59; 23.74]
Qualche	7	55	11.89	[5.34; 24.40]	12.17	[9.47; 15.51]	14.52	[13.54; 15.56]
Nessuna	24	238	10.73	[7.15; 15.79]	11.22	[9.77; 12.86]	12.19	[11.58; 12.84]
Vive solo								
No	22	227	10.29	[6.72; 15.46]	11.81	[10.37; 13.43]	13.74	[13.13; 14.36]
Sì	9	76	11.46	[5.77; 21.48]	11.75	[9.35; 14.67]	13.17	[12.12; 14.30]
Patologie croniche								
0	11	155	8.21	[4.46; 14.66]	10.38	[8.63; 12.42]	10.77	[10.07; 11.52]
1	12	106	11.57	[6.41; 20.01]	12.00	[9.94; 14.42]	15.02	[14.08; 16.01]
2+	8	41	16.95	[8.05; 32.24]	14.58	[11.63; 18.14]	17.10	[15.90; 18.37]
Totale	31	303	10.56	[7.39; 14.89]	11.75	[10.49; 13.15]	13.64	[13.10; 14.19]

Tabella Supplementare 9 Prevalenza di popolazione adulta fumatrice in ASL CN2, in regione Piemonte e in Italia nel biennio 2023-2024 (PASSI)

	ASL CN2				Piemonte		Italia	
	n	N	%	95% IC	%	95% IC	%	95% IC
Sesso								
Uomini	85	273	31.10	[25.88; 36.84]	29.07	[27.44; 30.77]	27.85	[27.25; 28.45]
Donne	48	276	17.43	[13.56; 22.11]	20.48	[19.00; 22.05]	19.74	[19.21; 20.28]
Età								
18-24 anni	14	54	26.24	[17.01; 38.16]	24.36	[20.82; 28.28]	24.21	[22.99; 25.48]
25-34 anni	17	88	19.33	[12.54; 28.61]	28.85	[25.85; 32.05]	27.93	[26.90; 28.99]
35-49 anni	42	154	27.22	[21.07; 34.38]	26.59	[24.53; 28.77]	25.22	[24.49; 25.97]
50-69 anni	60	253	23.74	[18.86; 29.42]	22.44	[20.91; 24.06]	21.23	[20.65; 21.83]
Cittadinanza								
Italiana	117	480	24.44	[20.97; 28.29]	24.90	[23.72; 26.11]	23.88	[23.46; 24.30]
Straniera	13	63	20.71	[12.40; 32.50]	25.68	[21.94; 29.80]	23.17	[21.72; 24.69]
Scolarità								
Elementare	2	15	13.50	[3.34; 41.36]	27.96	[20.35; 37.10]	26.50	[23.99; 29.17]
Media inferiore	47	150	31.72	[24.97; 39.34]	30.50	[28.16; 32.94]	30.25	[29.36; 31.16]
Media superiore	71	291	24.42	[19.88; 29.61]	24.63	[23.02; 26.31]	23.56	[22.99; 24.13]
Laurea	13	93	13.83	[8.21; 22.36]	18.45	[16.33; 20.77]	17.54	[16.82; 18.28]
Difficoltà economiche								
Molte	10	25	40.01	[22.52; 60.48]	40.38	[35.18; 45.81]	35.54	[33.64; 37.48]
Qualche	36	108	33.39	[25.25; 42.67]	29.48	[27.24; 31.81]	27.09	[26.33; 27.85]
Nessuna	87	415	21.01	[17.43; 25.11]	21.47	[20.18; 22.82]	20.71	[20.24; 21.19]
Totale	133	549	24.28	[20.97; 27.92]	24.78	[23.67; 25.93]	23.77	[23.37; 24.18]

Tabella supplementare 10 Prevalenza di popolazione anziana fumatrice in ASL CN2, in regione Piemonte e in Italia nel biennio 2023-2024 (PdA)

	ASL CN2				Piemonte		Italia	
	n	N	%	95% IC	%	95% IC	%	95% IC
Sesso								
Uomini	57	139	41,28	[32.34; 50.84]	48,58	[45.55; 51.63]	40,31	[39.28; 41.36]
Donne	24	172	14,92	[9.93; 21.81]	22,09	[19.91; 24.45]	16,65	[15.94; 17.38]
Età								
65-74	44	139	32,76	[24.79; 41.86]	35,48	[32.83; 38.21]	28,27	[27.35; 29.21]
75-84	27	109	23,57	[16.15; 33.07]	35,92	[32.73; 39.23]	28,28	[27.27; 29.32]
85+	10	63	16,05	[8.45; 28.37]	23,43	[19.69; 27.64]	20,24	[18.99; 21.56]
Cittadinanza								
Italiana	78	293	27,82	[22.54; 33.79]	33,77	[31.91; 35.67]	27,15	[26.53; 27.77]
Straniera	3	18	11,12	[3.83; 28.21]	29,70	[19.84; 41.89]	21,63	[18.05; 25.71]
Scolarità								
Bassa	24	118	19,35	[13.10; 27.63]	24,52	[21.51; 27.79]	20,00	[19.08; 20.95]
Alta	57	190	31,51	[24.67; 39.25]	37,43	[35.19; 39.72]	30,94	[30.14; 31.76]
Difficoltà economiche								
Molte	2	9	24,36	[5.61; 63.57]	28,45	[21.06; 37.21]	19,78	[17.77; 21.95]
Qualche	7	56	15,19	[7.09; 29.61]	32,21	[28.22; 36.49]	23,87	[22.80; 24.97]
Nessuna	71	241	29,17	[23.27; 35.87]	34,70	[32.54; 36.93]	29,98	[29.16; 30.81]
Vive solo								
No	64	234	27,88	[21.99; 34.64]	36,31	[34.12; 38.55]	28,38	[27.67; 29.10]
Sì	17	77	22,78	[14.50; 33.92]	26,76	[23.42; 30.39]	22,94	[21.66; 24.28]
Totale	81	311	26,72	[21.69; 32.44]	33,65	[31.82; 35.54]	27,02	[26.40; 27.64]

Tabella Supplementare 11 Prevalenza di consumatori di alcol a maggiore rischio nella popolazione adulta in ASL CN2, in regione Piemonte e in Italia nel biennio 2023-2024 (PASSI)

	ASL CN2				Piemonte		Italia	
	n	N	%	95% IC	%	95% IC	%	95% IC
Sesso								
Uomini	59	254	23.72	[18.96; 29.25]	27.32	[25.68; 29.01]	21.91	[21.40; 22.43]
Donne	33	267	12.44	[9.00; 16.96]	16.71	[15.39; 18.12]	13.92	[13.48; 14.37]
Età								
18-24 anni	21	51	41.48	[28.48; 55.78]	42.92	[38.77; 47.17]	35.96	[34.58; 37.35]
25-34 anni	25	84	30.10	[21.56; 40.30]	31.47	[28.42; 34.69]	27.87	[26.78; 28.99]
35-49 anni	22	145	15.18	[10.08; 22.22]	21.18	[19.25; 23.25]	16.85	[16.25; 17.47]
50-69 anni	24	241	9.99	[6.76; 14.53]	14.48	[13.15; 15.92]	10.63	[10.23; 11.04]
Cittadinanza								
Italiana	80	454	17.96	[14.71; 21.76]	22.13	[21.01; 23.29]	17.99	[17.64; 18.35]
Straniera	10	61	16.76	[9.34; 28.23]	20.47	[16.92; 24.55]	14.86	[13.63; 16.17]
Scolarità								
Elementare	1	13	8.18	[1.13; 41.01]	15.04	[9.50; 22.98]	7.37	[6.14; 8.81]
Media inferiore	15	141	10.89	[6.75; 17.11]	18.78	[16.86; 20.85]	13.56	[12.94; 14.20]
Media superiore	60	279	21.89	[17.39; 27.18]	23.43	[21.90; 25.03]	19.22	[18.73; 19.73]
Laurea	16	88	18.22	[11.67; 27.32]	23.15	[20.83; 25.66]	20.34	[19.57; 21.13]
Difficoltà economiche								
Molte	6	25	24.45	[11.26; 45.22]	22.21	[18.02; 27.06]	15.71	[14.32; 17.22]
Qualche	17	104	16.50	[10.40; 25.15]	21.10	[19.05; 23.30]	15.35	[14.77; 15.96]
Nessuna	69	392	17.97	[14.56; 21.98]	22.37	[21.05; 23.74]	19.48	[19.04; 19.92]
Totale	92	521	17.99	[14.98; 21.45]	21.97	[20.91; 23.06]	17.84	[17.50; 18.18]

Tabella supplementare 12 Prevalenza di consumatori di almeno 2 unità alcoliche al giorni nella popolazione anziana in ASL CN2, in regione Piemonte e in Italia nel biennio 2023-2024 (PdA)

	ASL CN2				Piemonte		Italia	
	n	N	%	95% IC	%	95% IC	%	95% IC
Sesso								
Uomini	53	142	36.54	[28.21; 45.77]	42.26	[39.24; 45.34]	28.25	[27.31; 29.20]
Donne	19	174	13.55	[8.71; 20.48]	12.64	[10.98; 14.52]	7.58	[7.11; 8.09]
Età								
65-74	39	142	28.92	[21.86; 37.17]	29.08	[26.52; 31.78]	20.37	[19.57; 21.19]
75-84	24	111	21.97	[14.36; 32.11]	26.05	[23.30; 29.00]	15.19	[14.43; 15.98]
85+	9	63	13.41	[6.51; 25.62]	14.79	[11.87; 18.28]	8.43	[7.64; 9.30]
Cittadinanza								
Italiana	71	298	25.31	[20.32; 31.04]	25.69	[24.00; 27.46]	16.76	[16.25; 17.27]
Straniera	1	18	3.46	[0.46; 21.63]	23.69	[14.61; 36.04]	14.51	[11.45; 18.21]
Scolarità								
Bassa	27	120	19.88	[13.41; 28.45]	15.95	[13.57; 18.66]	10.90	[10.21; 11.64]
Alta	45	193	26.64	[20.25; 34.19]	29.50	[27.37; 31.73]	19.65	[19.00; 20.33]
Difficoltà economiche								
Molte	0	9	0.00		15.27	[9.73; 23.15]	11.60	[9.84; 13.62]
Qualche	12	58	18.48	[10.42; 30.63]	20.00	[16.70; 23.78]	12.23	[11.46; 13.05]
Nessuna	57	244	25.44	[19.78; 32.08]	28.33	[26.30; 30.45]	20.20	[19.52; 20.90]
Vive solo								
No	53	236	24.11	[18.75; 30.43]	27.66	[25.60; 29.81]	17.69	[17.10; 18.29]
Sì	19	80	23.19	[14.31; 35.30]	20.27	[17.32; 23.57]	13.41	[12.44; 14.44]
Totale	72	316	23.89	[19.17; 29.36]	25.63	[23.96; 27.38]	16.69	[16.19; 17.19]